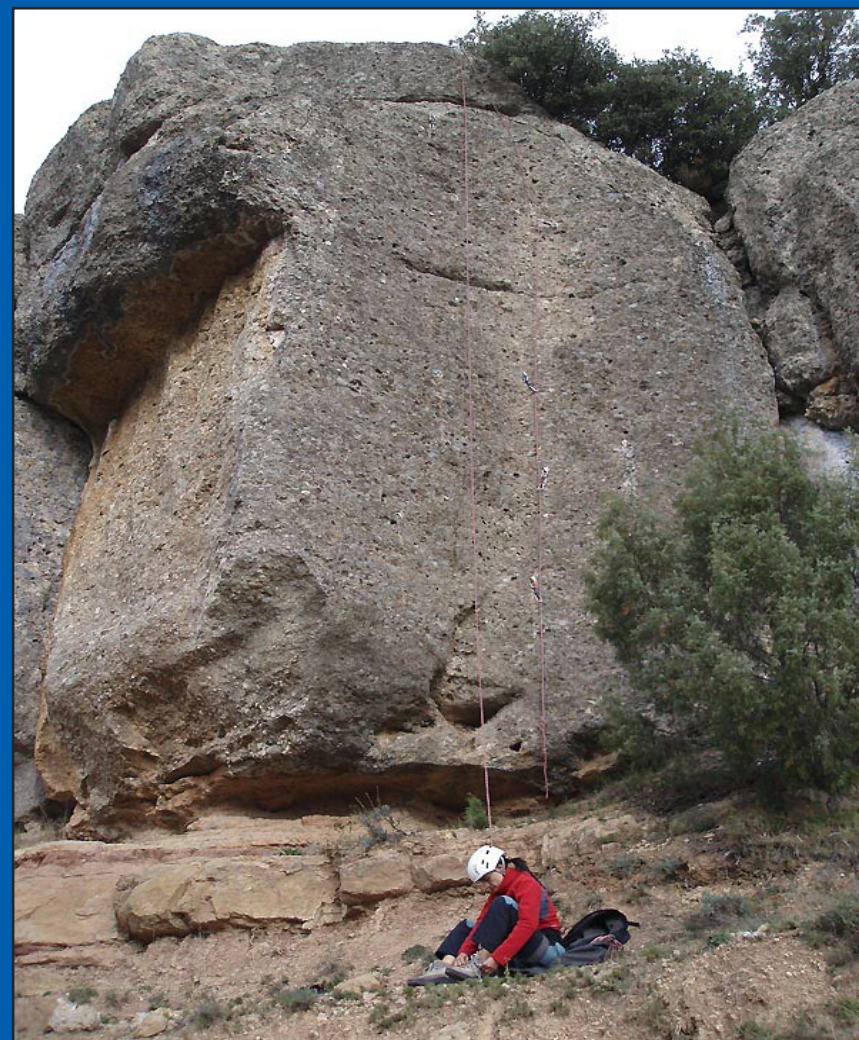


óskar linares &  
pereBooks

**aproximacions  
a zones  
d'escalada esportiva de  
la vall de Lord**

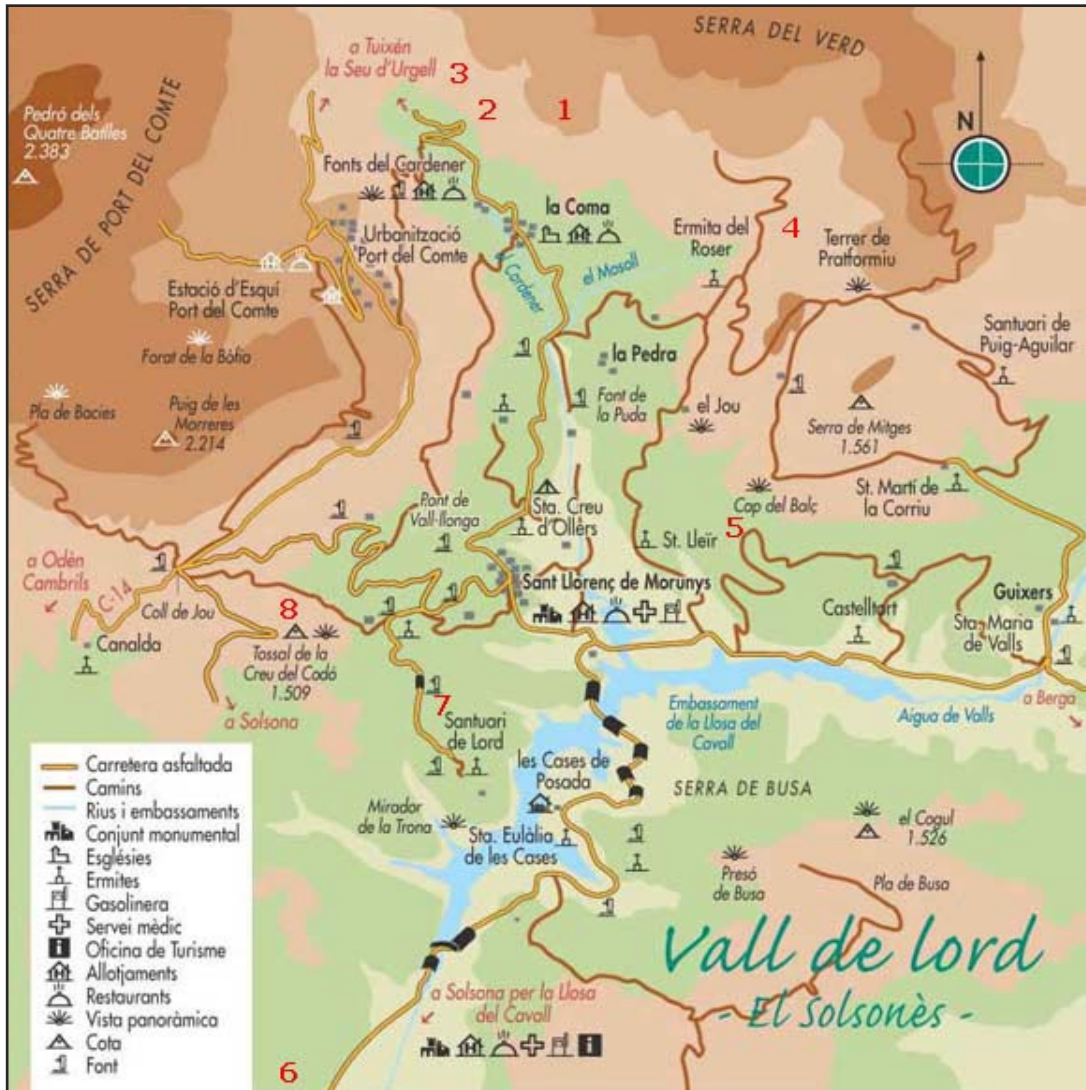




## **aproximacions a zones de la vall de Lord**

En aquest article es recullen i clarifiquen les aproximacions a les zones d'escalada esportiva de la zona esmentada, prenent com a punt de sortida Sant Llorenç de Morunys. És un complement quasi imprescindible a la guia d'escalades al Solsonès

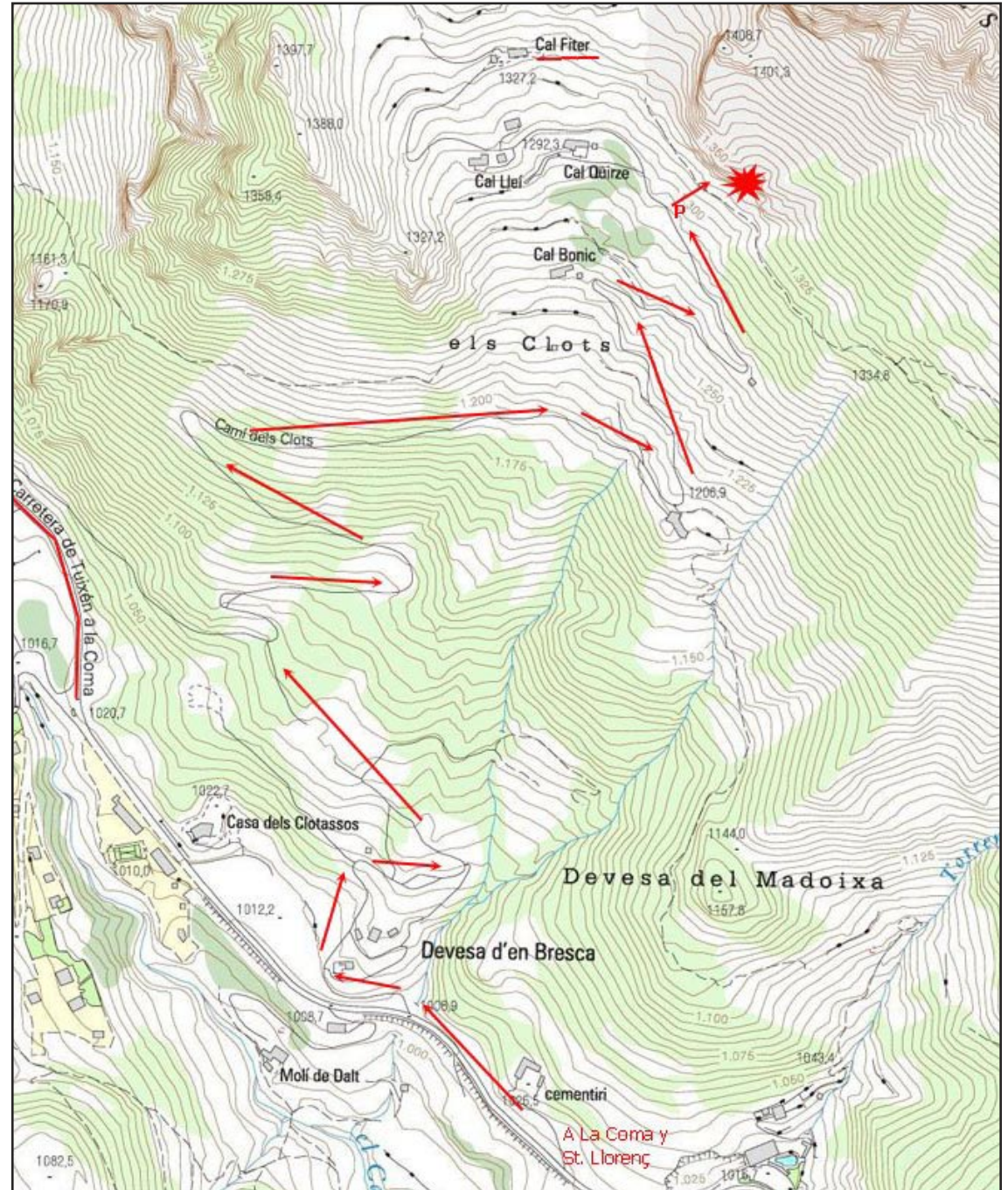
© óskar linares per les ressenyes i fotos i pereBooks pel disseny i edició  
podeu imprimir, repartir, retocar, anotar, modificar, arrugar, estripar,  
graffitejar com vulgueu però citeu les fonts i persones esmentades



**ÍNDEX**

- Zona 1: La Coma: CAL FITER
- Zona 2: La Coma: CINGLES D'EN CUSTODI
- Zona 3: La Coma: RAID LORD
- Zona 4: LA PEDRA
- Zona 5: VILELLA
- Zona 6: LLOSA DEL CAVALL.
- Zona 7: SANTUARI DEL LORD
- Zona 8: CREU DEL CODÓ.

**1. La Coma: CAL FITER**



## 1. La Coma: CAL FITER

- 13 vies entre 4rt i 6b+ d'entre 8 i 12 m; 3 quarts, 3 cinquès, 4 6a i 3 6b repartits entre trocets de roca propers.
- Molt ben equipades amb espits i parabolts nous molt seguits
- Bon calcari gris.
- Valoració (\*\*), ideal per iniciació i per porucs, per asentar grau. No molt recomanable per nens (peu de via estret).
- Orientació SO, poca ombra, 1300 m d'altura, millor època primavera i tardor.
- 40 km de Berga (uns 45') per carretera de corbes.
- Arribar-hi:

Ens dirigim al poble de la Coma, a uns 6 km al nord de Sant Llorenç de Morunys (municipi de La Coma i La Pedra).

Entrant per la carretera de Sant Llorenç de Morunys travessem totalment el poble sense desviar-nos i quan estem ja sortint, passada la piscina i el cementiri veurem una pista de ciment a la dreta. Actualment hi ha un rètol que indica Cal Fité.

Seguim la pista principal ignorant tots els desviaments. La pista puja fent essas i deteriorant-se cada cop més. Per saber on parar cal localitzar una font a la dreta. Uns metres abans hi ha lloc per deixar el cotxe i veurem les xapes a les petites plaques de la nostra dreta.

Des de l'aparcament hi ha menys de 5 minuts a les vies.

## 2. La Coma: CINGLES D'EN CUSTODI



## 2. La Coma: CINGLES D'EN CUSTODI

- Mini zona amb 5 vies entre 5è i 6c
- Equipades la majoria amb espits allunyats
- Calcari mediocre
- Valoració (\*), no sembla molt atractiva
- Orientació SO
- 40 km de Berga (uns 45') per carretera de corbes.
- Arribar-hi:

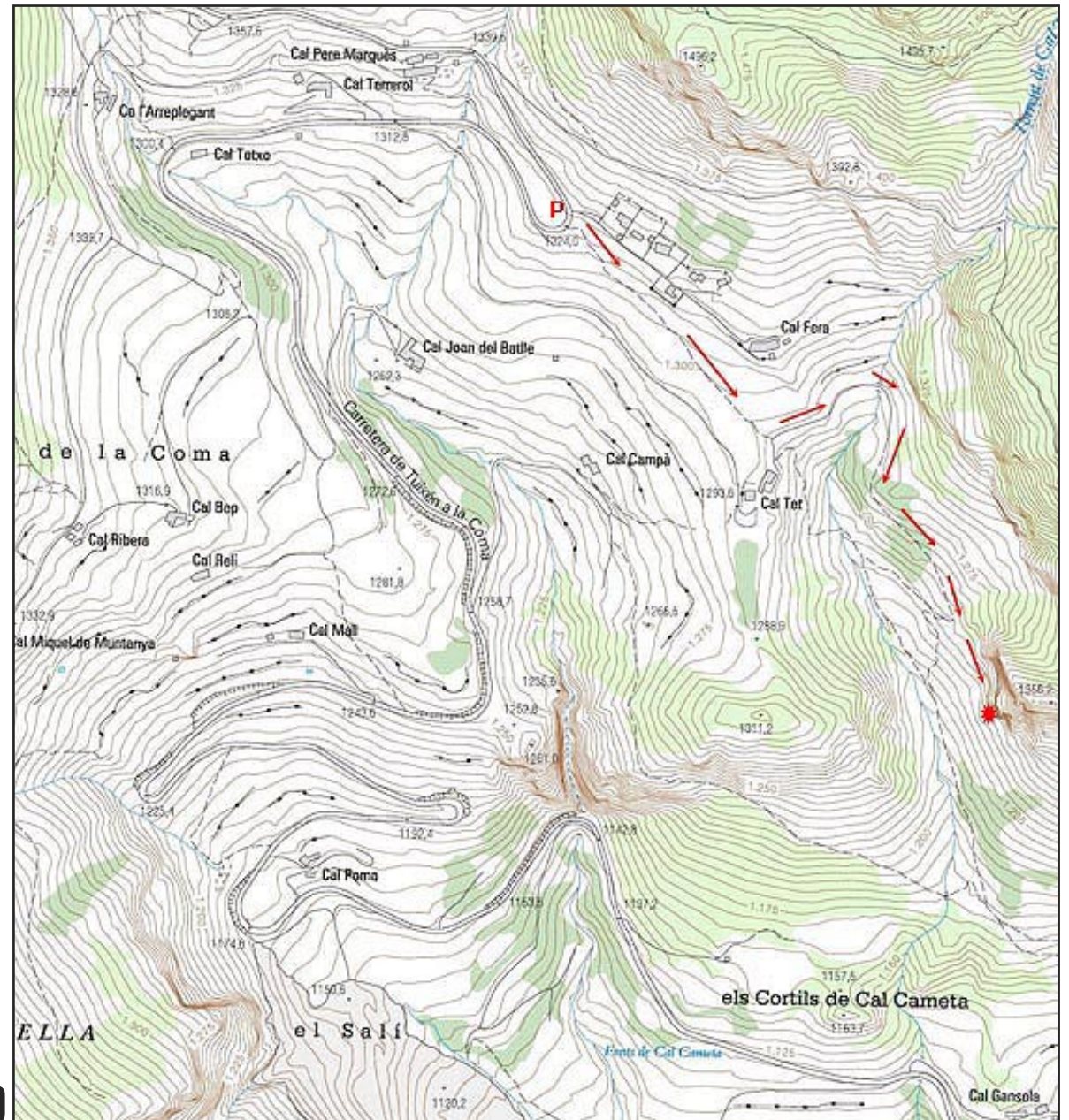
Ens dirigim al poble de La Coma a 6 kms al N de Sant Llorenç de Morunys (municipi de La Coma i La Pedra).

Creuem totalment el poble sense desviar-nos. Aviat, en una corba tancada a l'esquerra veurem l'estret que formen les agulles d'en Custodi. Pocs metres després podrem deixar el cotxe a l'esquerra.

Si retrocedim caminant una mica trobarem una pista que es dirigeix a les parets. La seguim uns metres i just abans de que canviï d'orientació i es posi paral·lela a la paret veurem que hi ha un senderó que baixa al torrent.

Remuntem el torrent i trobarem les vies als peus de l'estret (3 al cantó esquerra i dues al dret).

Accés difícil amb nens. Peu de via acceptable.



**3. La Coma: RAID LORD**

### 3. La Coma: RAID LORD

- Mini zona amb 5 vies entre 5è i 6c
- Orientació SO
- Valoració (\*\*)
- Arribar-hi:

Sortim de Sant Llorenç de Morunys en direcció a La Coma. Creuem el poble y seguim por la mateixa carretera.

La carretera deixa a la dreta dos estrets molt característics. Després de passar el segon, la carretera puja fent corbes de paella. Seguir un km o més.

A una corba "paellera" a l'esquerra cal estar amatents a una marca de pintura vermella al guardarail dret. Una altre possibilitat és orientar-se amb el mapa d'aquesta pàgina

Es pot aparcar a la mateixa corba. Creuem la carretera i seguim en lleugera baixada, el sender amb marques vermelles que algun descerebrat ha deixat per tot arreu.

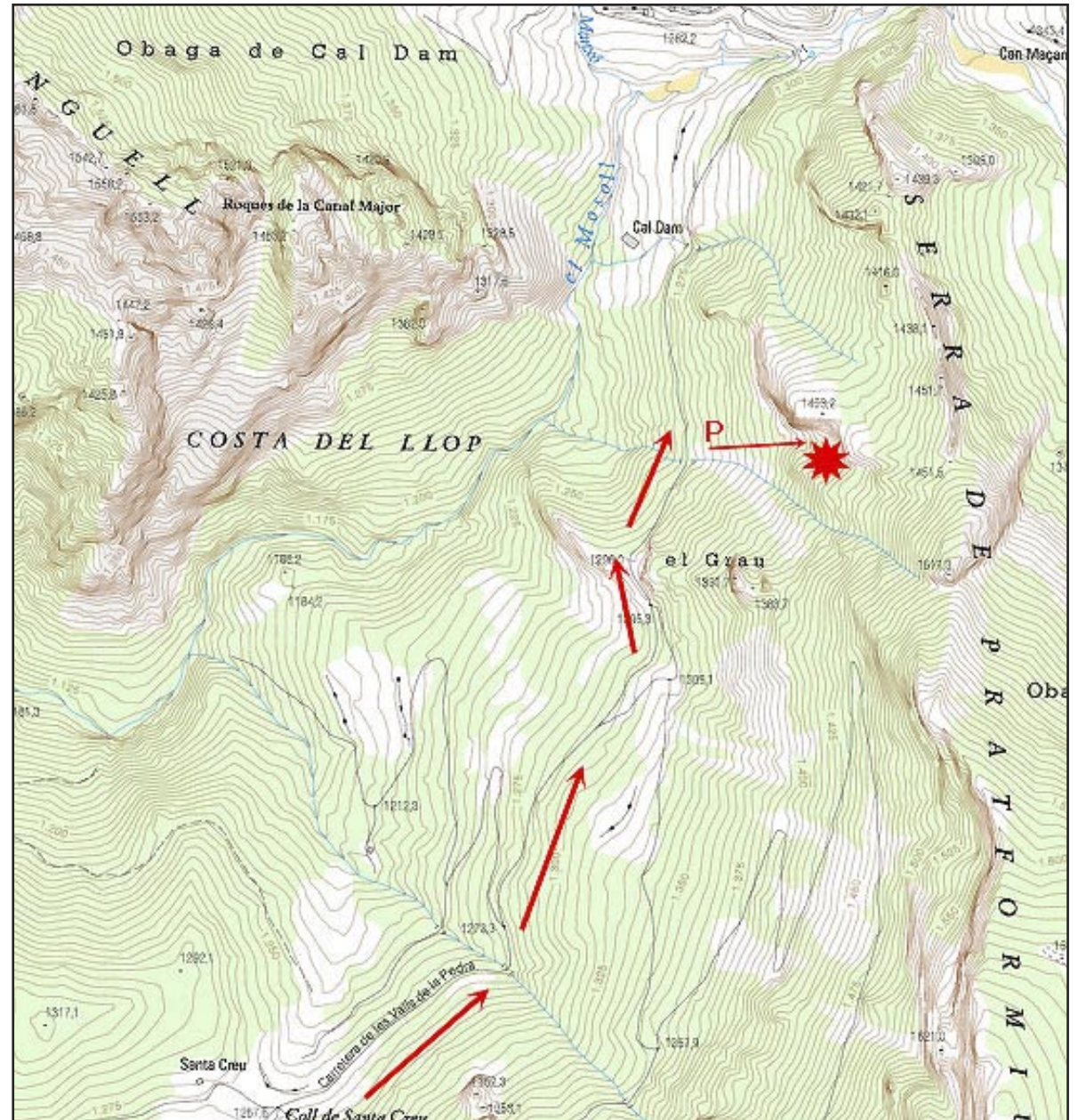
Seguiu el sender fins i tot quan les marques es desvien a esq. Ni cas, arribareu a la part de darrera d'una casa de la que surt una pista. La placa ajeguda gris que es veu al fons és on es troben les vies.

Seguiu la pista a l'esquerra, després es transforma en un senderó. Quan arribeu al punt en què el camí gira quasi 180° i sembla tornar cap la casa, vigileu per detectar una fita. Marca un senderó que segueix recte i que ressegeuix les parets i duu a peu de via

Total 10 minuts

Accés difícil amb nens. Peu de via estret.

### 4. La Pedra



## 4. La Pedra

- Mini zona amb 4 vies de 4rt, 5è, dos 6c
- Equipament molt bo i modern.
- Orientació SO
- Valoració (\*)
- Entorn preciós però amb aproximació difícil i per camí poc definit.
  - Peus de via molt incòmodes, vies poc atractives; les fàcils són ajegudes i les difícils semblen un pèl brutes i la roca sospitosa
  - Arribar-hi:

Sortim de Sant Llorenç de Morunys en direcció a La Coma i la Pedra. Deixem la carretera principal en el desviament a La Pedra però abans d'arribar al poble prenem una pista asfaltada a l'esquerra (carretera de Les Valls de La Pedra).

Seguirem durant alguns km la pista principal, arribarem a un coll on hi ha una petita església romànica (Santa Creu), el mapa adjunt comença aquí.

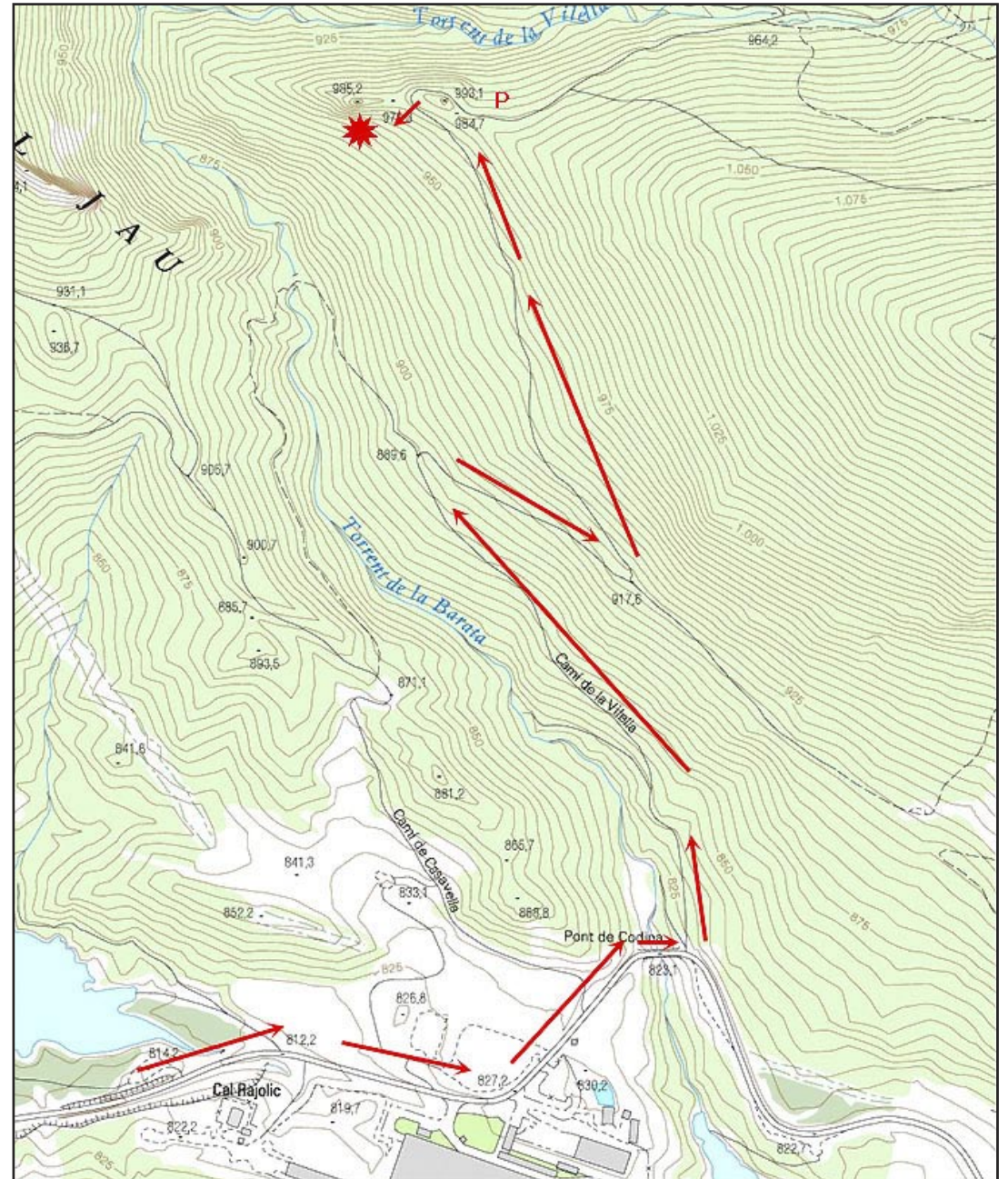
Baixarem per la pista passant algunes roques quasi a peu de carretera. Després buscarem un recó a la dreta per deixar un o dos cotxes. D'aquí surt un senderó fàcil de perdre per arribar a les parets.

Les vies esportives estan dalt de tot a la dreta. No hi ha un camí clar. Actualment hi ha una corda fixa quasi al cantó de les vies que pot servir de referència.

Total 15 minuts.

Accés difícil amb nens. Peus de via molt estrets.

## 5. Guixers: Vilella



## 5. Guixers: Vilella

- Zona amb unes 10 vies entre 6a i 7a
- Orientació S, molta ombra a peu de via
- Accés no apte per a nens (... ni quasi per adults)
- Arribar-hi:

Sortim de Sant Llorenç de Morunys en direcció a Berga.

A uns pocs km passarem la gran fàbrica Knauf que queda a la dreta. De seguida veurem una pista a l'esquerra que no agafem i després una altra asfaltada, també a esquerra, que agafem.

Seguirem la pista fent corbes i ascendint fins arribar a una corba tancada a la dreta (vegeu mapa per aclarir-ho). Poc després està la valla de l'inici de la pedrera. Si arribem a la valla és que ens hem passat per poc.

Després de la corba deixem el cotxe a la dreta. Les vies no es veuen, queden sota nostre.

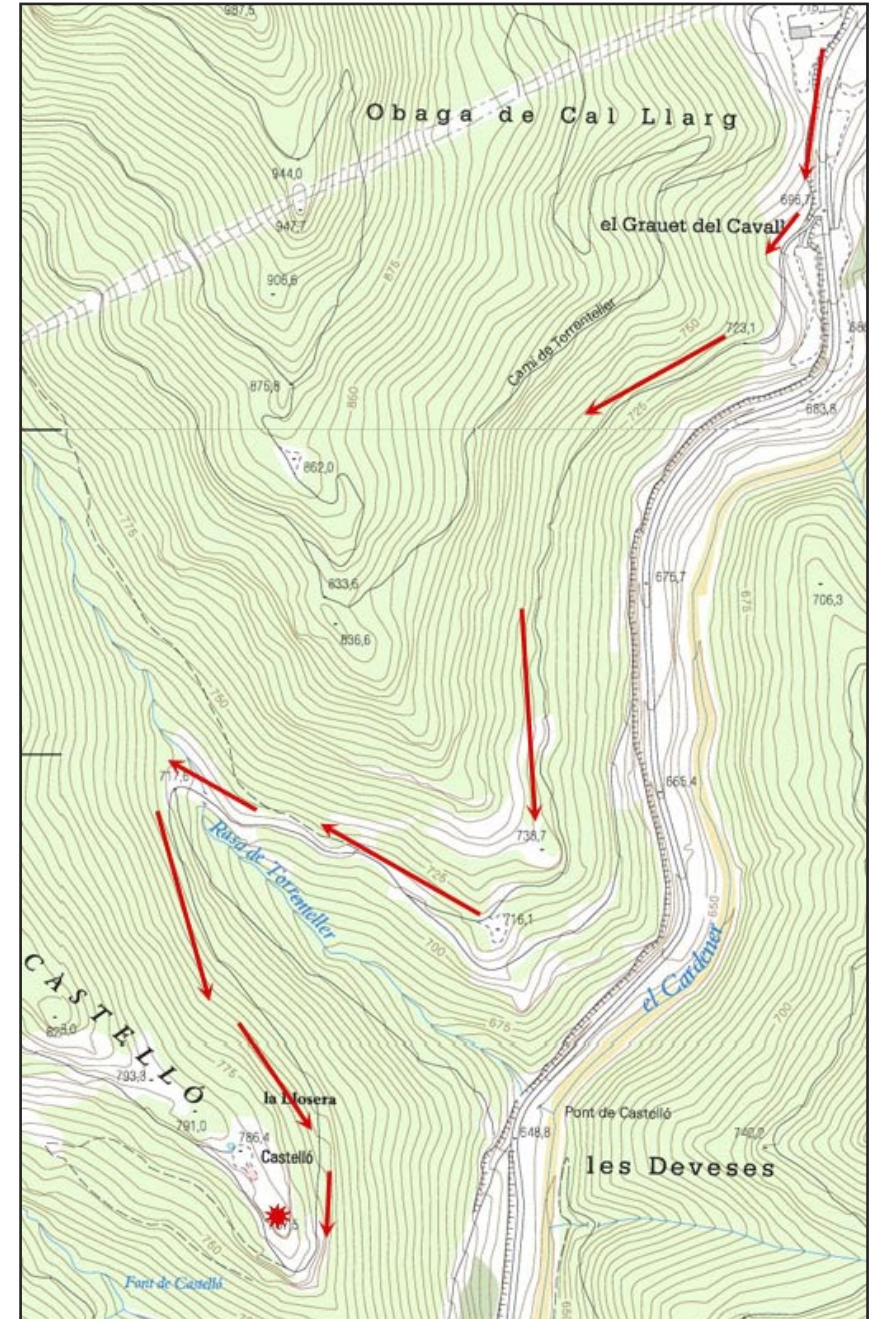
Desfem el camí fins l'inici de la corba i baixem per una pseudo tartera cap el S. Ull amb les relliscades.

Veurem les vies de seguida.

Total: 2 minuts.

Accés no apte per nens.

## 6. Llosa del Cavall



## 6. Llosa del Cavall

- Unes 12 vies curtes repartides en 2 sectors, quasi tot per damunt de 6a
- Equipament amb espits i parabolts, nou
- Conglomerat tipus Rajadell de qualitat excel·lent
- Grau rebaixat
- Valoració (\*\*)
- Orientació SO a SE.
- Arribar-hi:

Sortim de Sant Llorenç de Morunys en direcció a Berga i aviat veiem el desviament cap Solsona per l'embassament de la Llosa del Cavall.

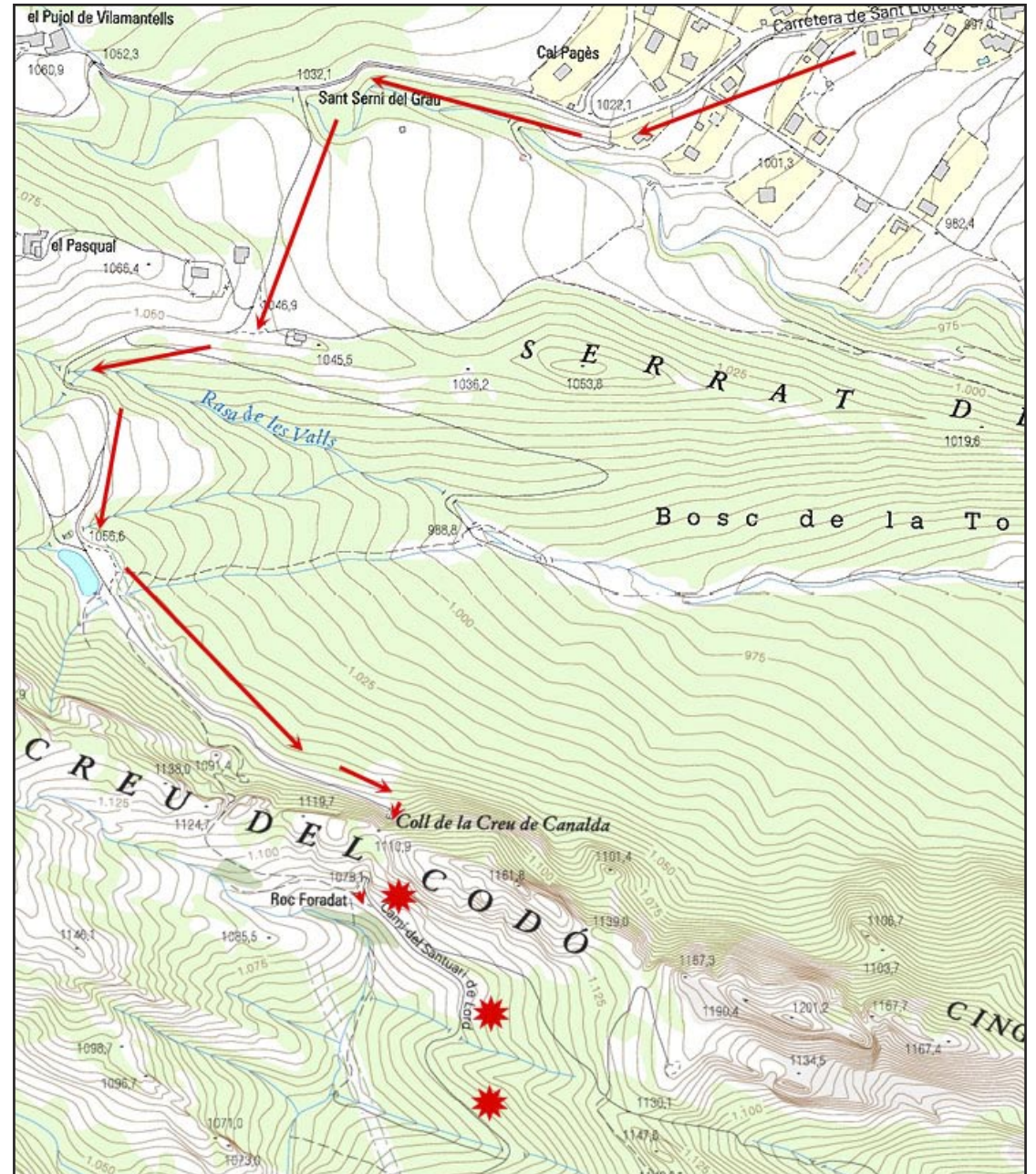
Seguim la carretera fins passar el km 13 i abans de la font de la Boixassa cal estar al tanto d'una pista asfaltada a la dreta. La prenem (cal enretirar una valla).

La pista al principi puja i aviat deixa d'estar asfaltada. Cal seguir-la una bona estona (vegeu mapa). Les vies estan a peu de pista, a la dreta.

No té pèrdua. Les vies estan al cantó de la pista.

Zona apta per nens, la pista no té tràfic.

## 7. Santuari del Lord



## 7. Santuari del Lord

- Unes 12 vies entre 3er i 6c+, de fins a 20 m (les fàcils molt curtes)
- Equipades amb parabolts (algun espit) i bones reunions.
- Conglomerat montserratí formada por tres pequeños sectores, todos ellos a pie de pista.
- Valoracio (\*\*)
- Orientació O i SO, sense ombra, a 1000 m d'altura, sembla bona per les tardes d'hivern.
- Zona ideal para la familia:
- Arribar-hi:

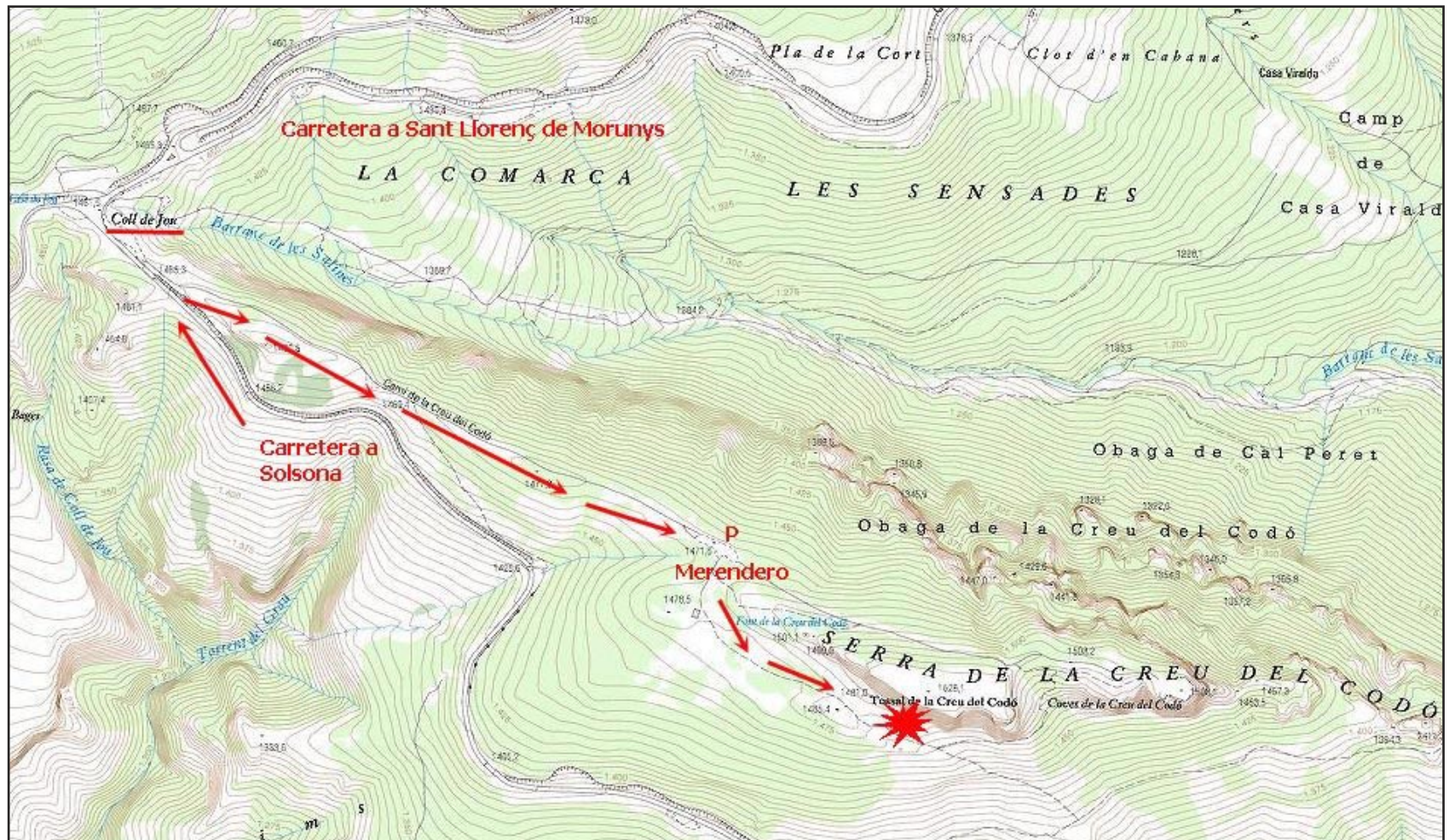
Sortim de Sant Llorenç de Morunys en direcció a Solsona per Coll de Jou. Just al sortir del poble, a una corba tancada a la dreta cal estar amatents a una pista que indica cap Santuari del Lord i que surt a mà esquerra.

Seguirem la pista sempre en direcció al Santuari (al primer desviament, prendre el de l'esquerra). Passarem un túnel i just després hi ha el primer sector (Sector Túnel) que està, com els altres, a peu de pista.

Si seguim, anirem trobant els altres 2 sectors (apareixen en ordre invers al que indica la guia).

No cal caminar, zona apte, doncs, per a nens. Al tanto amb el tràfic de la pista (no massa elevat).

# 8. Creu del Codó



## 8. Creu del Codó

- Unes 10 vies d'uns 15 m de 5+ a 7a, d'esquerra a dreta mirant la paret: 6b+, 6a, 5°+ que van a la mateixa reunió i una mica després 6b+, 7a i 6c, 6a i 6a+, 6b+ i 6b+
- Equipades amb espits en bon estat i algun “aleje” no perillós.
- Conglomerat/calçari amb còdols de mida mitjana
- Orientació SO, poca ombra a peu de via, a uns 1500 m d'alçada.
- Valoració (\*\*)
- Zona ideal para la familia:
- Arribar-hi:

Sortim de Sant Llorenç de Morunys en direcció a Solsona per Coll de Jou. Passats uns metres de Coll de Jou veurem que surt una pista a l'esquerra indicada com Àrea recreativa de Creu del Codó.

Seguim la pista fins el “merendero” i hi aparcuem. El creuem fins començar a veure parets davant nostre.

Aproximació evident.

Accés amb nens possible. Zona molt recomanable per nens si algú es pot quedar amb ells a l'àrea recreativa.